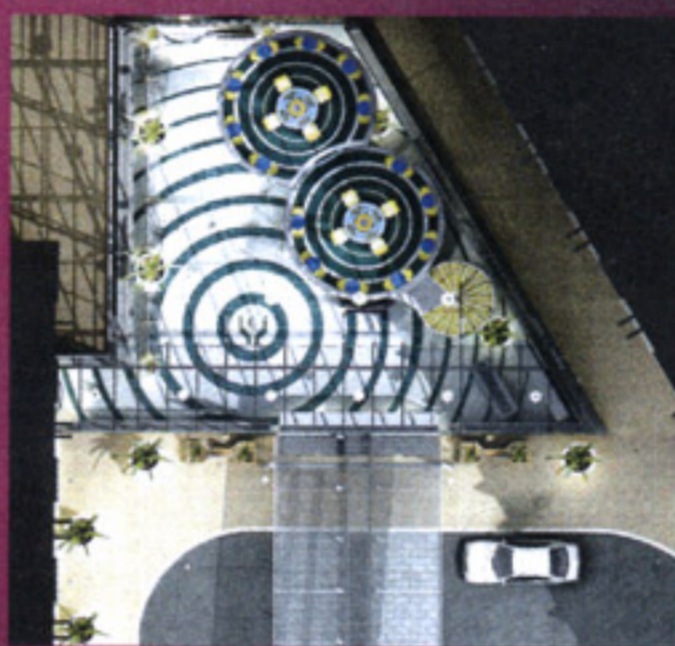


# Progettare *per la* Sanità

EDIFICI E TECNOLOGIE PER LA CURA, L'ASSISTENZA E LA RIABILITAZIONE



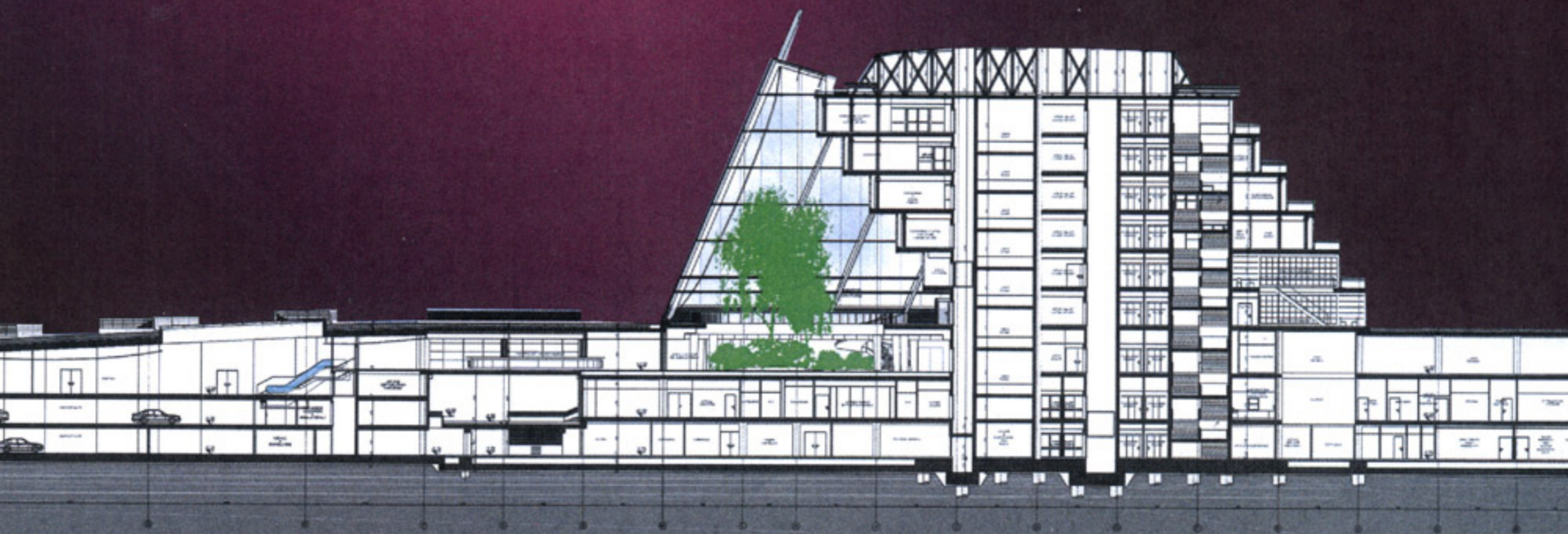
Il nuovo ospedale di Mestre (VE)



Dallah Hospital – Riyadh  
(Arabia Saudita)



Tecnologia diagnostica  
in medicina



Luglio/Agosto 2007

100

Organo Ufficiale del C.N.E.T.O.

# Dallah Hospital Riyadh, Arabia Saudita

Guglielmo Bulgarella

Il complesso ospedaliero del Dallah Hospital di Riyadh, attualmente in fase di sviluppo e di espansione con un nuovo edificio di 5 piani, prevede un nuovo ingresso con un grande volume vetrato di circa 230 m<sup>2</sup> e un giardino esterno.

The Dallah Hospital complex at Riyadh in Saudi Arabia is developing and expanding through the construction of a new 5-level building. There will be a new entrance door with a large glass wall of about 230 sq. m. and an annexed garden.

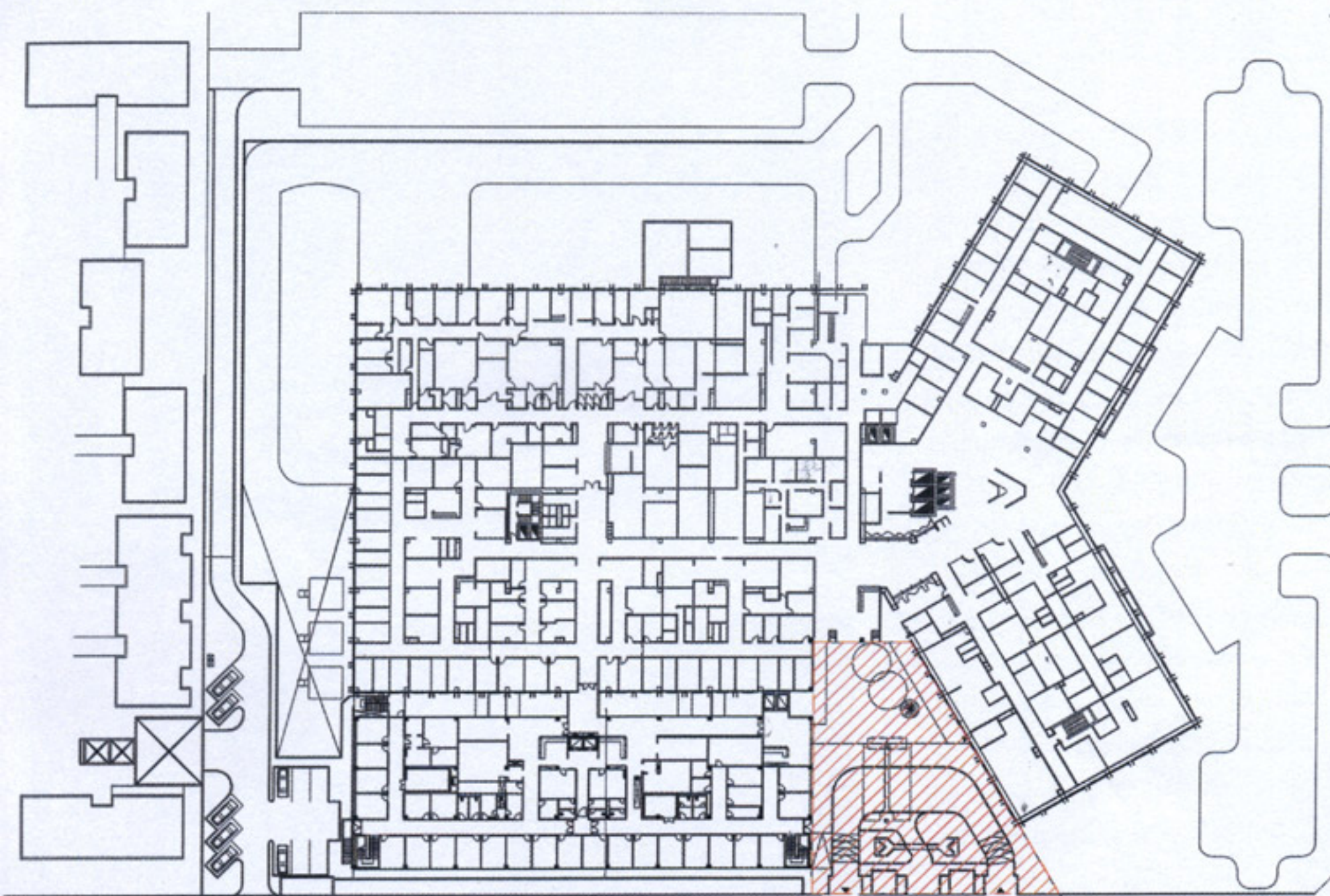


Quello dell'ospedale è necessariamente un tema "globale" nel senso che, al di là delle peculiarità specifiche locali, esistono esigenze funzionali e organizzative da cui ogni Paese civile non può prescindere. Ma laddove il progetto, soprattutto architettonico e di design, interessa le zone più pubbliche e caratterizzate da un aspetto più tipicamente "alberghiero", interessante è il confronto con le metodologie di approccio dei progettisti che hanno la possibilità di rapportarsi a diversi contesti culturali. È questo il caso del complesso ospedaliero del Dallah Hospital di Riyadh, attualmente in fase di sviluppo e di espansione con un nuovo edificio di 5 piani per circa 1.800 m<sup>2</sup> per piano (con 20 studi medici, sale operatorie, unità di terapia intensiva e servizi vari, 40 stanze per degenza singola, 16 suite e 10 royal suite, entrambe con salotto privato, n. 2 bagni ed angolo cottura) e un nuovo ingresso con un grande volume vetrato di circa 230 m<sup>2</sup> ed un giardino esterno. Un team di giovani architetti italiani sta realizzando la nuova hall, costituita da una "gabbia" strutturale in tubolari di acciaio inox lucidi rivestita con vetri speciali che consentono di attenuare l'irraggiamento solare e che si sviluppa in altezza da un minimo di 3,50 metri fino a un massimo di 11,50. Il progetto è distinto in "garden design" ed "interior design".

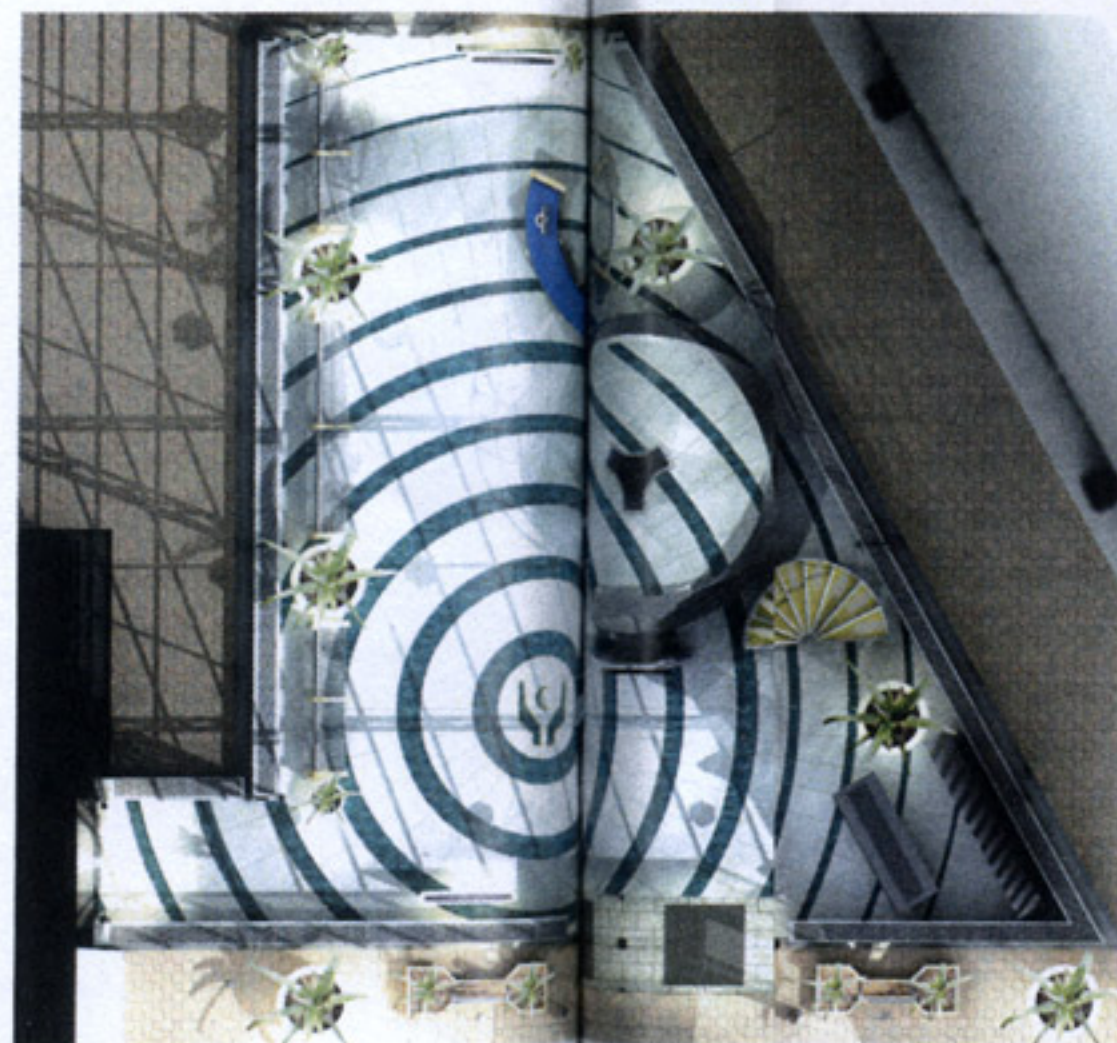
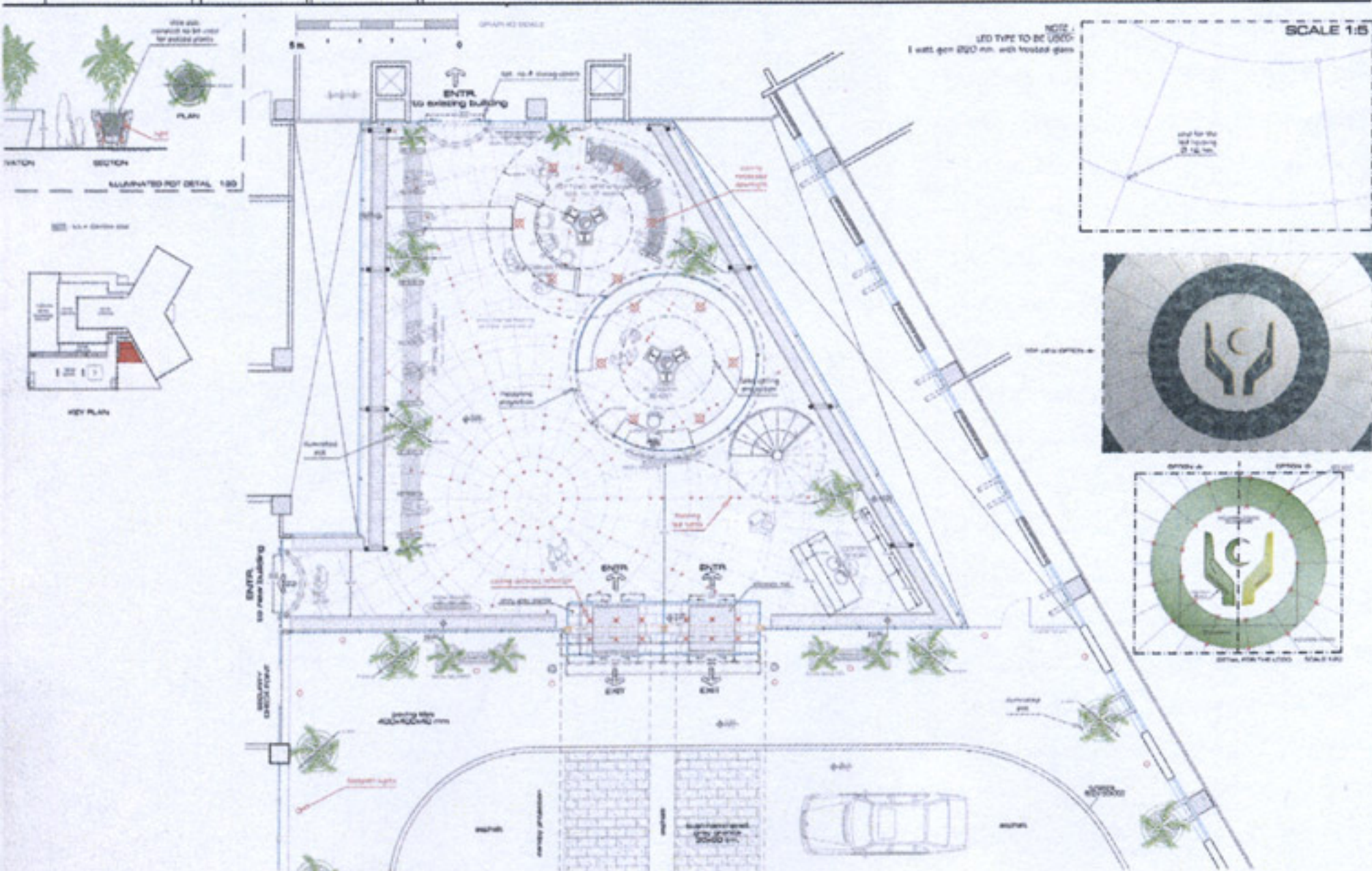
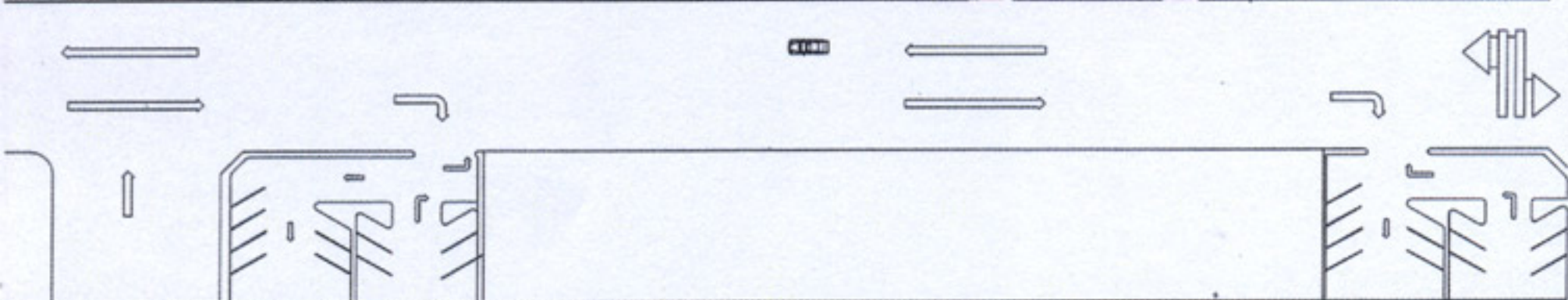
sinistra e sotto sezione  
ontale e sezione  
ngitudinale.

lato viste notturne.





Pianta del complesso ospedaliero con individuazione dell'area di intervento.



Vista dell'alto della Hall.



Pianta Piano Terreno. Nella pagina a fianco rendering con viste differenti.



### Garden design

Si accede dalla strada esterna sia pedonalmente che mediante auto ed in entrambi i casi l'avvicinamento obliquo al nuovo edificio prevede la "scoperta" visiva delle due fontane realizzate in blocchi di marmo "giallo turco" ed illuminati con led. Le due fontane speculari rappresentano il logo dell'ospedale stesso sia in pianta che in alzato (due mani che pregano con al centro la mezza luna) ed hanno una pavimentazione radiale in mosaico riprodotte quella interna dei mezzanini di colore verde e bianco.

L'ingresso pedonale, formato da doppie porte automatiche, è protetto da una pensilina strallata in acciaio inox e speciali vetricamera (aventi teli in inox all'interno per attutire i raggi solari); la particolare geometria della pensilina presenta un "taglio" centrale che termina con la stilizzazione dello logo presente sia nelle fontane esterne che nella pavimentazione interna;

### Interior design

Il visitatore, una volta entrato nella hall ha 3 possibilità: procedere verso l'edificio esistente, raggiungere il nuovo ampliamento o sostare nella hall stessa. In quest'ultimo caso può fare uso dei posti a sedere e delle 8 postazioni internet presenti sul mezzanino (formato da due solai circolari con strutture in acciaio inox sabbiato e ringhiere formate da teli speciali in inox) o sostare nelle altre sedute disegnate "ad hoc" (con cuscini di blocchi di marmo giallo turco e strutture in inox lucido). Nella parte inferiore del mezzanino sono ubicati il bancone per le informazioni con sedute di attesa circolari e il flower shop (con struttura in inox sabbiato e vetrate curve). L'idea progettuale per la pavimentazione circolare del piano terra è stata quella di avere un materiale riflettente il più possibile ed è stato scelto il marmo per rispettare anche la tradizione locale: marmo bianco di Carrara con fasce concentriche in verde Guatemala che partendo dal logo, posizionato asimmetricamente rispetto alla geometria della hall, si irradiano con diversa dimensione.

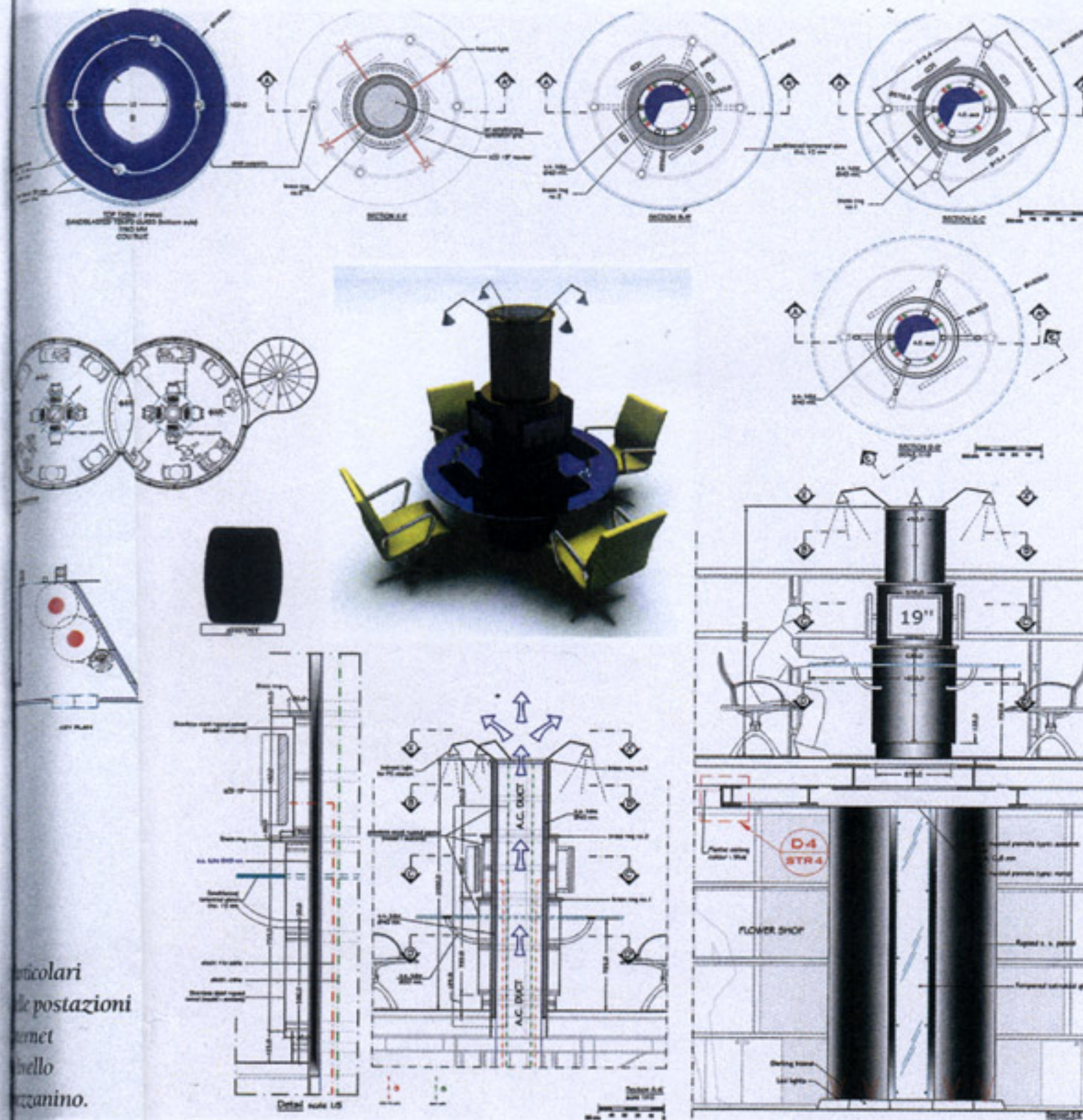
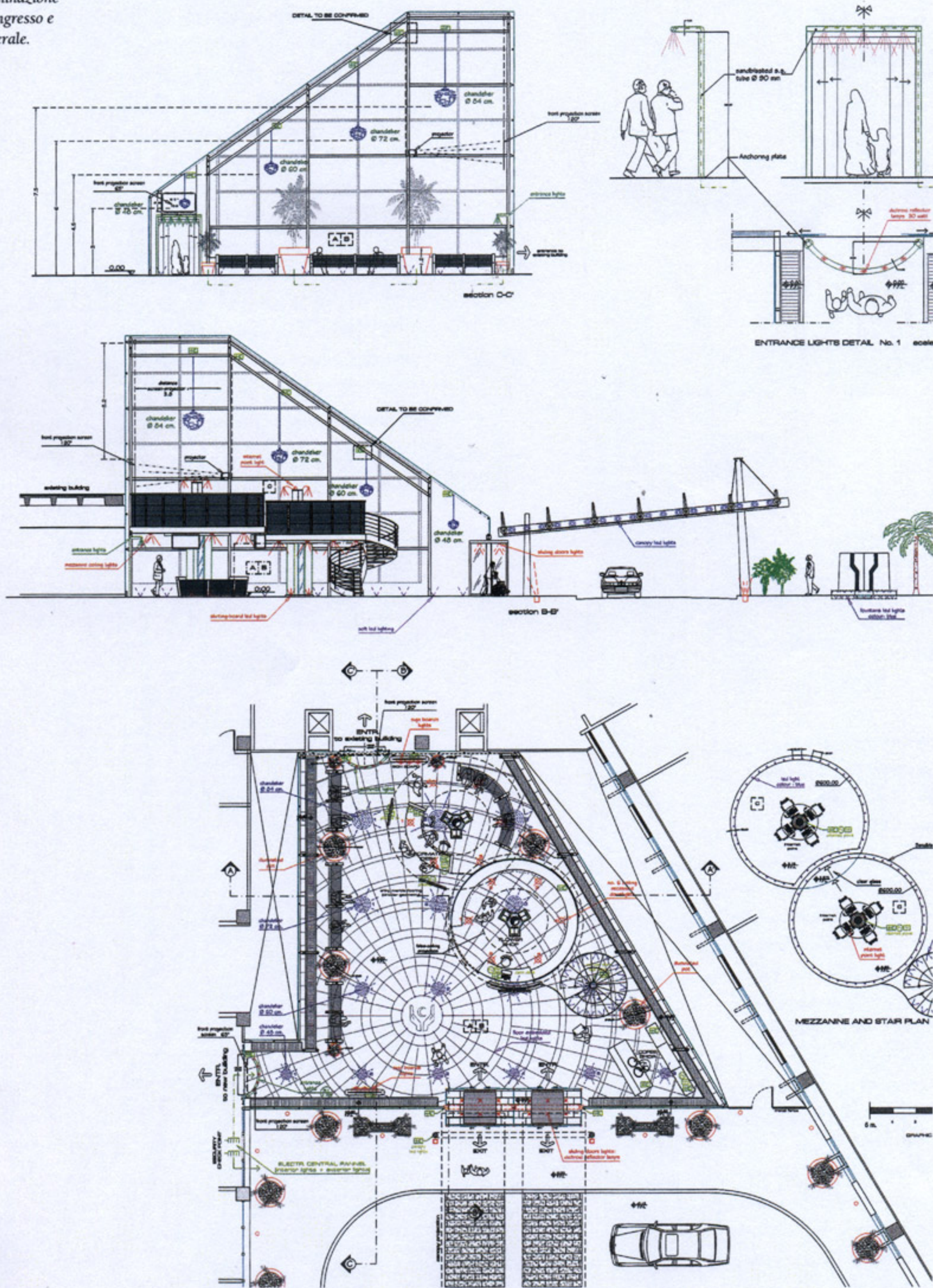
La pavimentazione del mezzanino presenta sempre una geometria radiale, ma opposta per colore rispet-



Planimetria generale.



Sezioni e dettagli illuminazione all'ingresso e generale.



particolari delle postazioni internet nel mezzanino.



to a quella di marmo: le fasce + grandi sono di colore verde anziché bianche; in questo caso è stato preferito il mosaico di piastrelle di pasta vitrea come materiale riflettente la luce proveniente dall'alto. La scala circolare che conduce al piano mezzanino presenta un doppio cosciale esterno in inox sabbato, dove vengono incassati i power led per illuminare i gradini in fashion glass con bordure in specchio (materiale composto da 2 lastre di vetro temperato e all'interno scaglie di vetro giallo). Nell'ambiente sono stati inseriti n.3 monitor al plasma ed uno schermo hi-tech da 100" (150x200 cm) con proiettore da 6.000 lux ad altissima risoluzione per la pubblicità dell'ospedale stesso e per informazione ai visitatori. L'illuminazione esterna è garantita da segnapassi pedonale e carrabili che creano un ambiente rilassante nelle ore notturne, periodo nel quale avvengono la maggior parte delle visite (è previsto un transito pedonale di circa 1.400 persone al giorno). I power

led della pensilina amplificano sia taglio longitudinale della struttura stessa che il logo finale dove si inserisce il pilastro principale che sorregge i cavi inox. Caratteristica dell'illuminazione interna è sia la presenza di led color ambrati che segnano i raggi della pavimentazione radiale, che i candelabri sferici di diversa dimensione (48, 60, 72 e 84 cm di diametro) formati da petali di vetro. La climatizzazione è garantita da un impianto canalizzato che scorre dentro un piccolo muro perimetrale di h. 80 cm e da due canali diam. 35 cm che sono stati inglobati dentro la struttura portante dei due pilastri che reggono i mezzanini, per arrivare al di sopra delle postazioni internet.

Guglielmo Bulgarella, Architetto Interior Designer, Roma

Scheda progetto

- Committente: Dallah Hospital
- Data progetto: Luglio-Ottobre 2006
- Data fine lavori: 2007
- Ubicazione: Riyadh, Arabia Saudita
- Costo opera: 1.450.000\00 Euro
- Progetto: Arch. Guglielmo Bulgarella
- Consulenza progetto esecutivo: Graphys s.a.s. - www.graphys.it
- Design Team: Arch. Nazih Younés, Arch. Flavia Tozzi, Arch. Marina Saintonico, Arch. Jasmina Campochiaro, Arch. Americo Traini (3d modeller), Alessandro Spada (3d modeller)
- Struttura: Arch. Francesco Redi
- Light consultant: Giuseppe Malacrino
- Progetto esecutivo: Graphys consultant
- Consultant and furnitures: Biancone Group - Italy
- Supervisione: Ing. Khalid R. Al-Faqih
- Area Interna: 230 m<sup>2</sup>
- Area esterna: 780 m<sup>2</sup>
- Materiali di progetto: Acciaio inox sabbato per le strutture e per i rivestimenti
- Marmi: Bianco Carrara, Verde Guatemala, Giallo Turco
- Materiali speciali: Gradini in fashion glass, Mesh metalliche in inox, Rivestimenti in pannelli acciaio inox rigidizzati, Led power